



ESTIMACIONES AGRÍCOLAS

Informe Semanal | 14 de Febrero de 2019



Secretaría de Agroindustria
Ministerio de Producción y Trabajo
Presidencia de la Nación

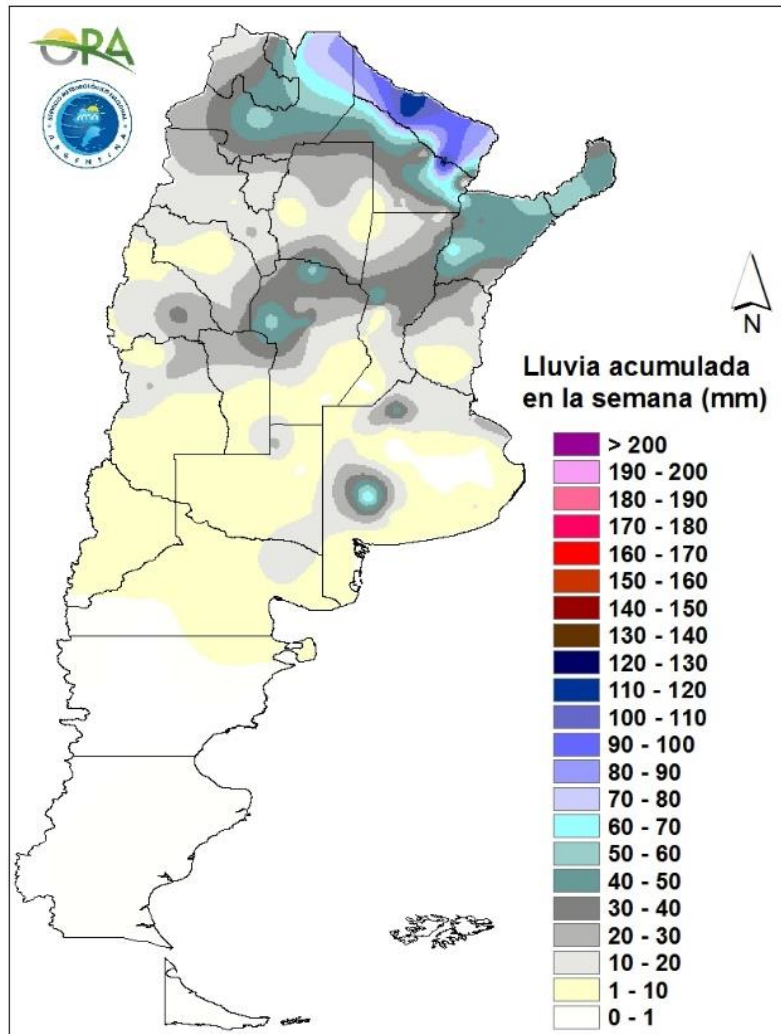
INFORME SEMANAL al 14 de Febrero 2019

- ✓ Panorama Agroclimático
 - Precipitaciones al 12/02/19
 - Temperaturas
 - Estado de las reservas hídricas
- ✓ Evolución de los cultivos al 14/02/19
 - Cosecha Gruesa, Campaña 2018/19 (Algodón, Arroz, Girasol, Maíz, Maní, Poroto, Soja, Sorgo)
- ✓ Avance de la siembra de maíz.
- ✓ Avance de la siembra de soja.
- ✓ Avance de la siembra de sorgo.
- ✓ Avance de la cosecha de girasol.
- ✓ Área sembrada de Granos y Algodón, 2008/2009 - 2017/2018
- ✓ Volúmenes de producción de Granos y Algodón, 2008/2009 - 2017/2018
- ✓ Producción de cultivos en la República Argentina, 2017/2018
- ✓ Humedad del suelo y aspecto del cultivo (girasol, maíz)
- ✓ Humedad del suelo y aspecto del cultivo (soja)

Si desea alguna aclaración respecto a la información presentada en este reporte, puede comunicarse con el 011- 4349-2758 o vía e-mail a: direstiagri@magyp.gob.ar

PRECIPITACIONES (desde el 06/02 al 12/02)

Las precipitaciones más importantes de los últimos siete días se concentraron en el norte del país, principalmente en el este de Salta y Jujuy, Chaco, Formosa, Corrientes y Misiones. Allí los acumulados rondaron los 60mm en toda la región, superados localmente en gran parte de las estaciones, destacándose el máximo semanal en Las Lomitas (119mm). También se dieron lluvias en Cuyo y en Córdoba, siendo Villa Dolores (56,2mm) y Villa María del Río Seco (54mm) donde se dieron las precipitaciones más significativas. En la provincia de Buenos Aires se dieron lluvias aisladas, con máximos locales en Coronel Suarez (73mm) y Junín (47mm).

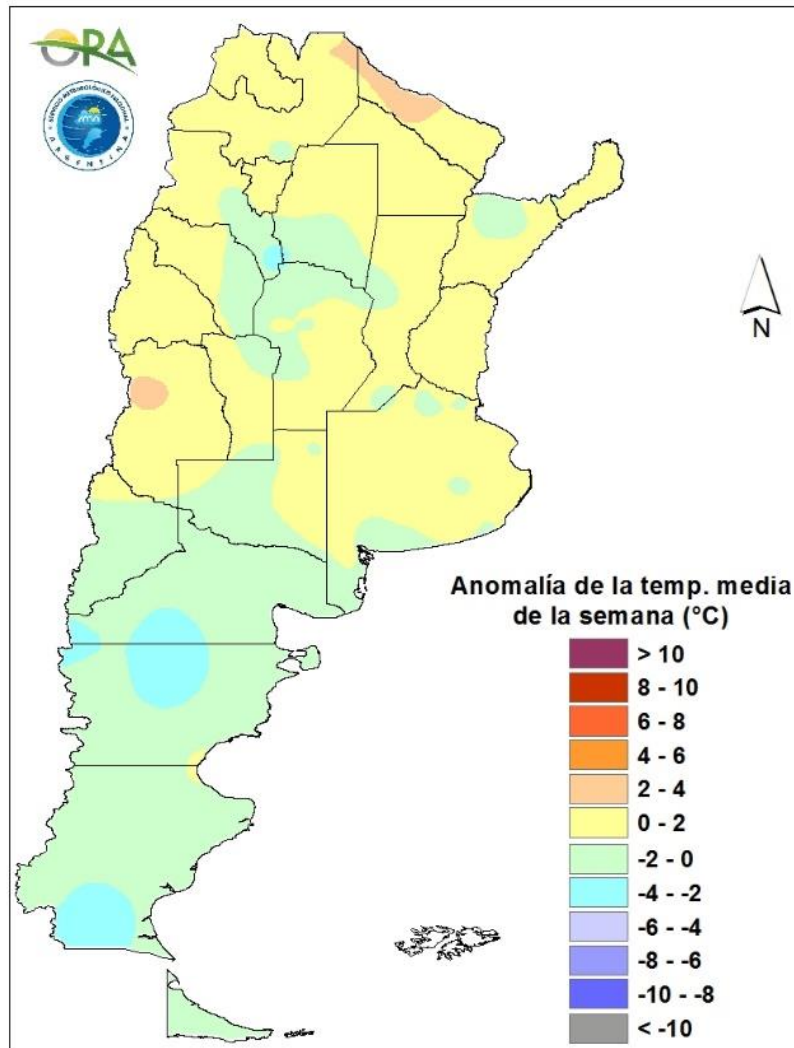


Precipitaciones acumuladas en la semana

Durante toda la semana, se podrían dar algunos eventos aislados de precipitaciones en el NOA. Entre este miércoles y viernes se esperan algunos eventos en Tierra del Fuego y la zona cordillerana de Santa Cruz, a la vez que podrían darse también acumulados en Misiones. Durante el fin de semana, se podrían dar eventos aislados de lluvias en zona cordillerana de Santa Cruz y el sur de Chubut. Entre lunes y martes se podrían dar eventos de lluvia en la zona cordillerana de Patagonia, y algunos eventos en centro de Buenos Aires y este de La Pampa.

TEMPERATURAS

Las temperaturas medias de los últimos siete días se dieron de acuerdo a lo esperado para la época del año en la mayor parte del territorio argentino. Solo fueron algo superiores en el extremo norte y algo inferiores en el este de Cuyo y en Patagonia. Aun así, se superaron los 35°C de máxima en la mayor parte de las estaciones de seguimiento del norte del país en incluso los 40°C en el norte de Chaco y en Formosa. Se registraron heladas en zonas cordilleranas y precordilleranas de Patagonia.

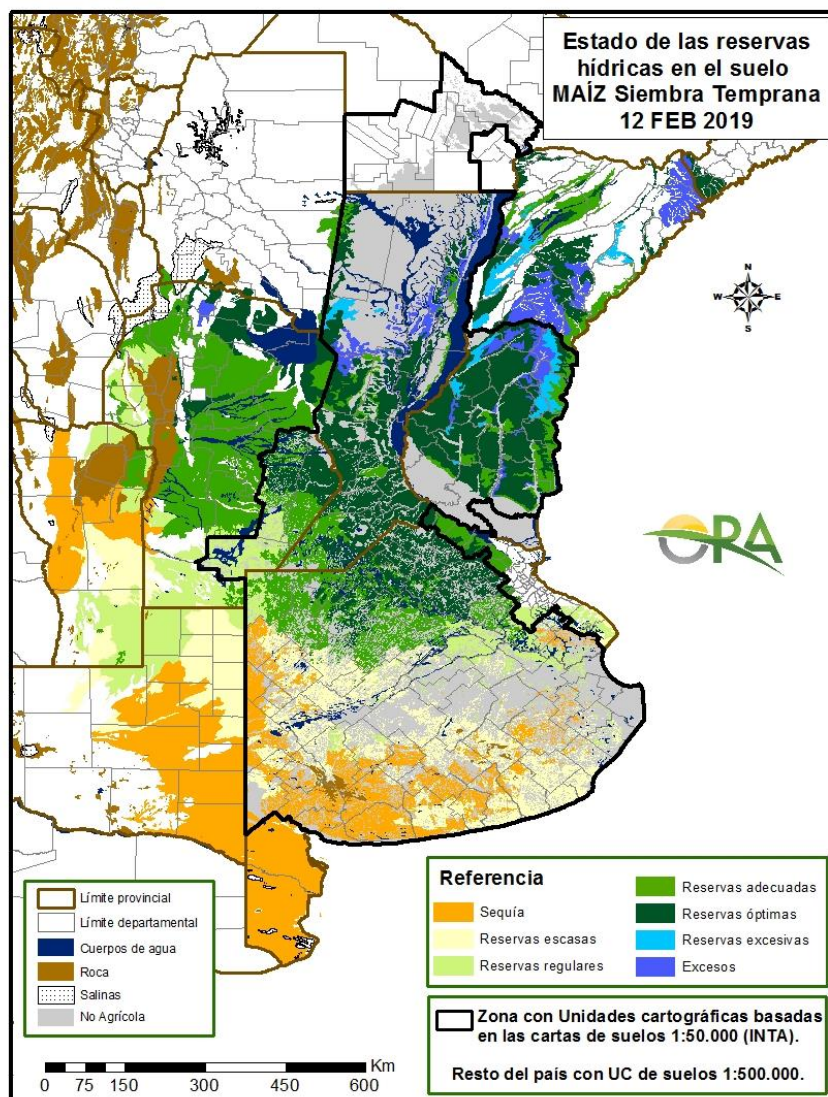


Anomalía de la temperatura media de la semana

Para esta semana se prevén aumentos de temperatura desde el jueves hasta el próximo martes. Entre jueves y viernes, los aumentos se darán marcadamente en centro-oeste de Argentina y también en el norte de Patagonia. A partir del fin de semana, dichos aumentos de temperaturas máximas y mínimas incluirán también a todo el centro y norte del país. Durante la semana se esperan temperaturas sobre 35°C desde la costa del norte de Patagonia hasta el norte del país.

ESTADO DE LAS RESERVAS HÍDRICAS

Los mapas corresponden a la estimación de contenido de agua en el primer metro de suelo para lotes de maíz. Valores locales de reservas superficiales pueden consultarse en http://www.ora.gov.ar/camp_actual_reservas.php. Continúa la mejoría del estado de los suelos que previamente presentaban excesos en la zona núcleo pampeana, debido a la merma en las precipitaciones durante las últimas semanas. En dicha región las reservas hídricas son, en su mayoría, óptimas. En el Litoral, donde sí se dieron eventos de lluvias, se mantienen algunos sectores con excesos o reservas excesivas. Por otro lado, el sur de las provincias de Buenos Aires y La Pampa continúa sumando áreas con reservas hídricas escasas o condiciones deficitarias, situación que perduraría durante la semana que viene teniendo en cuenta el pronóstico de precipitaciones.



Mapa de reservas hídricas hecho a partir de datos meteorológicos del SMN y del INTA e información de suelos del INTA

EVOLUCIÓN DE LOS CULTIVOS AL 14/02/2019

COSECHA GRUESA – CAMPAÑA 2018/2019

ALGODÓN

El cultivo implantado en ámbitos de la Delegación R. Sáenz Peña, se encuentra mayormente en etapas de floración y fructificación, mientras que los lotes o sectores que se vieron afectados por la acumulación de agua se recuperan favorablemente en general.

En la provincia de Salta, el cultivo se presenta con buenas condiciones en general, y adecuadas condiciones de reservas hídricas en el perfil, para la normal evolución.

ARROZ

En Paraná, el cultivo continúa atravesando etapas de floración y llenado de granos. Debido a las bajas temperaturas y la continuidad de días nublados acontecidos durante los últimos días, se estiman repercusiones negativas en los posteriores valores de rendimiento.

En la zona de Rosario del Tala, si bien están mejorando las condiciones del clima en cuanto a radiación, también se presentaron algunos días con noches con bajas temperaturas (menores a 15 °C), condiciones que no ayudan a los lotes en floración, por posible producción de vaneo en la panoja, principalmente en las zonas bajas. Los productores están reparando taipas (por roturas o lavado) debido a los excesos hídricos producidos, así como también se están realizando aplicaciones aéreas con funguicidas, para el control de pyricularia.

GIRASOL

Buenos Aires

En la zona de la Delegación Lincoln, el cultivo atraviesa etapas de llenado, y con respecto a su estado general, se observan de buenos a muy buenos, sin reportarse inconvenientes respecto a plagas, enfermedades o presencia importante de malezas.

En ámbitos de la Delegación Salliqueló, se registra una condición de cultivo entre buena y normal. En cuanto a su estado fenológico se encuentra finalizando el llenado de granos. Se mantienen las estimaciones en cuanto a los futuros rendimientos por encima de la media de campañas anteriores. Se prevé el inicio de la recolección de los lotes más tempranos a principio del próximo mes.

El cultivo implantado en la zona de la Delegación Tres Arroyos, atraviesa etapas de floración/llenado de granos, aun en buen estado general, no obstante la ausencia de precipitaciones que incrementa el estado de sequía imperante en la zona. De no mediar precipitaciones en los próximos días, se estiman caídas en la producción futura.

Córdoba

En el ámbito de la delegación Laboulaye, la buena humedad del perfil permite que el cultivo continúe avanzando en las etapas de llenado y madurez, sin limitante; en tanto que para la zona de

Marcos Juárez los girasoles están en plena etapa de llenado de granos, mientras que los más avanzados ya atraviesan etapas de madurez .

Entre Ríos

En Paraná, el cultivo implantado en buen estado en general, atravesando etapas de llenado y madurez. Los primeros lotes cosechados presentan buenos rindes oscilando cerca de los 21 qq/ha.

En la zona correspondiente a la Delegación Rosario del Tala, se ha dado inicio a la recolección de los primeros lotes, y se destaca que en algunos casos se realizan aplicaciones de defoliantes para acelerar y uniformar la maduración, encontrándose recolectado alrededor de un 15 %; los rindes obtenidos por el momento se posicionan entre los 18 a 27 qq/ha.

La Pampa

Durante la semana se registraron precipitaciones no generalizadas en la zona de influencia de la Delegación General Pico, siendo muy significativas en algunas localidades. Las mismas fueron acompañadas de tormentas de granizo que afectaron sectores ubicados al sur este y norte centro de la región. La humedad del suelo continúa siendo calificada como adecuada en la mayor parte de la región y más de mitad de la superficie sembrada es calificada como en estado bueno a muy bueno, particularmente los lotes sembrados durante la segunda mitad del período de siembra. Dichos lotes poseen plantas de tamaño uniforme, altura de plantas que supera el 1.5 metro de altura, óptima área foliar y un buen potencial de rendimientos. Con respecto al estado fenológico del cultivo, la mayor cantidad de lotes transcurre la etapa de llenado de granos y se estima que aproximadamente un 30% de la superficie ya llegó al estado de madurez fisiológica.

El cultivo implantado en la zona de la Delegación Santa Rosa, atraviesa mayormente etapas reproductivas, en buen estado general, aunque se han reportado ataques puntuales de defoladoras, ya controlados. Con respecto al estado sanitario, no se reportan enfermedades de importancia, ni presencia relevante de enmalezamiento. Se estima dar inicio a la cosecha durante los primeros días de marzo.

Chaco

En áreas de la Delegación R. Sáenz Peña, la cosecha se encuentra prácticamente finalizada, con rendimientos que se promedian los 17qq/ha.

MAÍZ

Buenos Aires

En la delegación Junín, el maíz sembrado en el mes de septiembre ha iniciado ya el proceso de madurez. Dado que todo el ciclo del cultivo se pudo desarrollar en muy buenas condiciones, se espera que los rindes superen la media de la zona. Se estima que la cosecha se iniciaría en la segunda semana de marzo, si es que no se dan fenómenos meteorológicos adversos. En cuanto a maíces de siembra tardía, en la última semana se vieron favorecidos por las condiciones climáticas aquellos lotes sembrados en el mes de diciembre/enero bajo situaciones de excesos hídricos. Gracias a que la humedad del suelo está nuevamente en condición adecuada y las temperaturas han sido favorables, el cultivo pudo avanzar en su desarrollo vegetativo por lo que en general todos los lotes

de la zona, con excepción de los bajos, se encuentran en buenas o muy buenas condiciones. Respecto al estado fenológico, hay un gran porcentaje de los lotes tardíos que ya se encuentra en etapas reproductivas, iniciando o completando la etapa de llenado de granos, mientras que otro menor porcentaje (5% aproximadamente) se encuentra en etapa vegetativa desde V4 a V8. En cuanto a sanidad, solo se han reportado aplicaciones de fungicidas para control de roya.

El cultivo implantado en la zona de influencia de la Delegación Lincoln, atraviesa etapas que van desde finales de estados vegetativos hasta grano pastoso, en buen estado general, y sin reportes de enfermedades, plagas o presencia de malezas.

En la zona de la Delegación Pigüé, el cultivo avanza hacia el llenado de grano con buenas condiciones sanitarias pero ya comienzan a ser visibles los primeros síntomas de estrés hídrico por falta de humedad.

En Salliqueló el maíz también mantiene las buenas expectativas de cara al final de la presente campaña, en cuanto a los lotes tempranos se encuentran atravesando el llenado, mientras que los lotes más tardíos están finalizando su antesis.

Los maíces en la Delegación Tres Arroyos, aún están en muy buen estado general, dada la ausencia de precipitaciones durante el corriente mes.

Córdoba

Los maíces de la zona de Laboulaye, con un muy buen estado en general transitan etapas de grano lechoso/pastoso, lo más adelantados, mientras que los de siembra tardía promedian su floración, sin adversidades.

En el ámbito de la Delegación Marcos Juárez, el cultivo presenta un excelente estado, principalmente en aquellas localidades donde las lluvias de enero no fueron tan altas en sus registros. La superficie que se vio afectada, presenta un estado de muy bueno a excelente. Fenológicamente aproximadamente el 95% de la superficie está en llenado grano, incluso buena parte de los maíces tardíos y de segunda, comenzó a llenar; en flor y en vegetativo resta muy poca superficie. Las zonas más afectadas por exceso de agua, son el centro norte de la pedanía Bell Ville y Ballesteros en localidades como Morrison, Bell Ville, Monte Leña, Ballesteros e Idiazábal. También se complica la zona norte de la pedanía Ascasubi. Los bajos que se sembraron esta campaña se perdieron totalmente por agua, las napas altas complican una importante superficie. La humedad en el perfil varía de exceso a adecuada (esto último es además al oeste y en la zona sur de ruta 11 y nacional 8). En general, la napa va de los 50 cm a 1,5 m en la zona norte y sur. Respecto al maíz de primera es de esperar rindes muy importantes. Se realizan aplicaciones por Roya en hoja en algunos lotes de siembra de diciembre.

En la Delegación Villa María, en términos generales, el estado del cultivo es muy bueno a excelente. El maíz sembrado en primera instancia se encuentra en plena etapa de maduración. Los sembrados en diciembre y los de segunda se encuentran en etapas de floración y comienzo de grano lechoso. Incluso hay algunos, los más tardíos que aún no han florecido. En general se esperan muy buenos rindes dependiendo del paquete tecnológico utilizado y del manejo agronómico.

Entre Ríos

Los lotes de maíz de primera, implantados en áreas de la Delegación Paraná, se encuentran en fase de llenado de granos, favorecidos por las reservas actuales de humedad de los suelos, presentando muy buen desarrollo de plantas y uniformidad del lote. Hacia el norte de la jurisdicción han comenzado las tareas de cosecha con buenos resultados. En los lotes de segunda y tardíos se observan en varios casos, nacimientos desuniformes y crecimiento irregular. Se han retomado las labores de control de plagas y malezas en la medida que lo fueron permitiendo las condiciones de piso.

En la delegación Rosario del Tala, algunos productores, acompañados por el clima, han intensificado la recolección de lotes para ser destinados a: silos plantas, granos húmedos y lotes aislados de híper precoces a granos secos, con rindes entre 65 a 70 qq/ha, éstos últimos son muy poco representativos y no superan el 1% del área implantada. Las pruebas de cosecha de lotes de 1º han debido suspenderse ya que aún no se alcanza el porcentaje de humedad deseado, estimándose que la misma comience hacia finales del corriente mes. En cuanto a los lotes de tardíos y de 2º, dadas las reiteradas precipitaciones durante el mes anterior, no será factible el cumplimiento de la totalidad de intención de siembra. La mayor parte de estos lotes está en la etapa vegetativa (V 6 a V 8), aunque algunos tardíos en plena floración siendo los menos; observándose desde buenos a muy buenos; en el aspecto sanitario, se reportan algunos casos aislados y leves de ataques de Tizón foliar, en hojas inferiores.

La Pampa

En la Delegación Gral. Pico, la humedad del suelo continúa siendo calificada como adecuada en la mayor parte de la región y más de la mitad de la superficie sembrada es calificada como Bueno a Muy Bueno, particularmente los lotes tardíos. Dichos lotes poseen plantas de tamaño uniforme, altura de plantas que supera el 1.5 metro de altura, óptima área foliar y un potencial de rendimientos muy significativo. Con respecto al estado fenológico del cultivo, si bien aún se observan lotes con plantas en crecimiento vegetativo, la mayoría transcurre la etapa de floración y llenado de granos.

El cultivo implantado en áreas de la Delegación Santa Rosa, continúa desarrollándose a buen ritmo. Los primeros sembrados (de primera) se encuentran en R4- grano pastoso- y los sembrados más tarde están en V12-VT, crecimiento, en buen estado y sin plagas que los afecten. Los maíces de 2º implantados sobre rastrojo de fina, se encuentran entre V10. Continúan realizándose controles de malezas, especialmente yuyo colorado y rama negra.

Santa Fe

El cultivo implantado en la zona de la Delegación Cañada de Gómez, se encuentra en excelentes condiciones; los lotes se encuentran finalizando el llenado de grano. No se registran problemas de plagas ni enfermedades. Algunos cuadros de este cultivo se están picando para confeccionar reservas forrajeras y otros más adelantados se están cosechando como grano húmedo. Con respecto al maíz de segunda o tardío, el mismo está en su totalidad implantado. Estos se pueden encontrar desde emergencia hasta V4 a VT. Se registra ataque de cogollero en variedades susceptibles, en algunos casos se están realizando aplicaciones para su control. Se continúan realizando refertilizaciones con nitrógeno y controles de malezas.

En la zona de la Delegación Casilda, la ausencia de lluvias importantes y temperaturas moderadas caracterizan el final de la etapa de desarrollo del cultivo. Se ha producido un buen llenado de los granos y una adecuada maduración, por lo cual se cree que hacia inicios de marzo ya estarán disponibles para su recolección los lotes más avanzados. Los rendimientos esperables son muy buenos, dependiendo obviamente de la tecnología aplicada y de la formación de granos hasta la punta de la espiga, ya que se observa en muchos casos ausencia de granos en el área apical o daño por gusanos, también con casos aislados de brotado. Las proyecciones de pre-cosecha indican rindes en torno a los 100 a 120 qq/ha. Según su fecha de siembra, los maíces de segunda terminan su etapa de foliación o ingresan a la floración. Se han logrado muy buenos stands de plantas, por lo que de no ingresar en una fase de carencia hídrica también presentan muy buenas perspectivas de evolución.

En Venado Tuerto los cultivos destinados a forraje ya comienzan a ser picados, con gran rendimiento de materia verde que llega a los 70.000 kilos por hectárea. Los destinados a grano se encuentran próximo a madurez fisiológica, los más avanzados y el resto en llenado de grano pastoso; se esperan rendimientos muy buenos en general.

San Luis

Durante la semana, se registraron algunas tormentas fuertes, con caída de granizo en diferentes sectores de la provincia, produciendo daños en los cultivos, los cuales serán evaluados. Se están refertilizando los maíces ya sea con fertilizantes granulados (urea o nitrodoble) o con líquidos.

Chaco

La siembra del cultivo de maíz en el ámbito de la Delegación Roque Sáenz Peña, se encuentra bastante avanzada y con buenas a muy buenas condiciones de crecimiento y desarrollo.

NOA

En la provincia de Salta, el cultivo comienza a alcanzar su etapa de floración con buenas condiciones generales, aunque se han reportado algunos ataques de *Spodoptera sp.* en momentos tempranos de su crecimiento.

Para Jujuy, el maíz está finalizando su etapa de crecimiento con un incipiente inicio del reproductivo, con buenas condiciones en general.

Los cultivos implantados en la provincia de Tucumán, se encuentran en activo crecimiento y ya muchos en plena floración estando en general en buenas condiciones ya que las lluvias caídas mejoraron la situación de los lotes que estaban con poca humedad. Se ven algunos problemas de plagas como cortadoras.

Continúa la siembra en la provincia de Catamarca, y los ya emergidos se encuentran en buen estado general.

MANÍ

En la zona de la delegación Laboulaye, los cuadros de Maní, han enterrado sus clavos y progresan en el llenado de frutos con buena cantidad de ellos por planta. Sin adversidades sanitarias.

En Marcos Juárez, el cultivo continúa evolucionando, con buen estado general. Se están aplicando funguicidas.

Al igual que lo que ocurre con los otros cultivos implantados en el área de influencia de la Delegación Villa María, el cultivo de maní se encuentra en excelentes condiciones. El estado fenológico es muy variado. Hay lotes en estado vegetativo; la mayoría, los más avanzados en etapa de floración, y los sembrados temprano ya han comenzado a clavar y a formar sus cajas.

En la provincia de Salta ya ha comenzado a entrar en su etapa reproductiva. En su mayoría, los lotes presentan una buena condición de cultivo.

POROTO

Tanto en Salta como en Jujuy, la siembra de este cultivo continúa avanzando a buen ritmo. Los lotes emergidos presentan buen estado general.

En Catamarca como en Tucumán, la siembra avanza bien, llegando casi a su finalización para estos días, manteniéndose las intenciones de siembra.

SOJA

Buenos Aires

El estado general de los lotes de soja de primera en la Delegación Junín es entre muy bueno y bueno. El mayor porcentaje ha superado ya la etapa crítica para definición de rindes en muy buenas condiciones por lo que se encuentran a la fecha finalizando el desarrollo de granos. Se estima que los rindes de la presente campaña superarán los promedios históricos. Vale destacar que tal pronóstico se realiza teniendo en cuenta que no ocurran fenómenos meteorológicos excepcionales hasta el fin de ciclo del cultivo ni durante la cosecha. En cuanto a la sanidad de los cultivos, ya se completaron todos los tratamientos con funguicidas para control de mancha marrón (*Septoria glycines*) junto con aplicaciones preventivas de insecticidas para defoliadoras, chinches e isocas. Todos los tratamientos fueron realizados de manera temprana y al momento las condiciones sanitarias son en general muy buenas.

Respecto a soja de segunda, en la Delegación Junín como en toda la zona del norte de Buenos Aires, hay disparidad en las condiciones de desarrollo de los cultivos. Se encuentran lotes ya en períodos reproductivos, entre inicio de floración e inicio de fructificación (formación de vainas) y un menor porcentaje aún en estadíos vegetativos. Gracias a las buenas condiciones de humedad y temperatura de la última semana ha mejorado el estado de aquellos lotes regulares, por lo que se observan todos en buenas condiciones. Al momento no se reportan inconvenientes de plagas o enfermedades.

En áreas de la Delegación Lincoln, las sojas de primera, atraviesan en su mayoría etapas de floración, en tanto que los grupos cortos ya se encuentran en fases de llenado. En tanto que las de segunda, atraviesan mayormente etapas de floración, mientras que los cuadros más retrasados, se

encuentran en V4. No se reportan inconvenientes en el aspecto sanitario, ni presencia destacable de malezas. El aspecto general del cultivo es de bueno a muy bueno.

En el ámbito de la Delegación Pigüé, el cultivo avanza hacia el llenado de grano con buenas condiciones sanitarias; dada la escasez de precipitaciones, ya están siendo visibles los efectos de la falta de humedad.

En la zona de Salliqueló, la soja de primera ocupación continúa desarrollándose en condiciones normales, en cuanto a los lotes que fueron sembrados tempranamente se encuentran promediando etapas reproductivas, el estado de los mismos es óptimo a normal con una adecuada situación hídrica. En cuanto a la soja de segunda ocupación, algunos lotes más tardíos se encuentran en emergencia y los más tempranos en floración.

Córdoba

En la zona de la Delegación Laboulaye, las sojas de primera se encuentran atravesando etapas de R3 a R5, y la de segunda concluyendo sus estadíos vegetativos. Ante el escape de malezas como Rama Negra y Yuyo Colorado, hay aplicación de aérea de herbicidas, así como también de fungicidas e insecticidas ante los primeros conteos de Cinche Verde y algunas apariciones del complejo de defoliadoras. Se observa buena carga de chauchas en general.

La merma de precipitaciones en las dos últimas semanas y mayores temperaturas acontecidas en la zona de la Delegación Marcos Juárez, han permitido que el cultivo gane desarrollo vegetativo y tenga un aspecto mejor. Fenológicamente aproximadamente el 99% de la superficie se encuentra en llenado en etapa de R4 y R5. No se detecta presencia o ataques severos de chinche, pero en general se realizaron muchas aplicaciones preventivas como también para enfermedades de fin de ciclo. Mermaron los controles por orugas. La napa alta también trae aparejado pérdidas totales de superficie en zonas bajas, en las superficies medias la napa llega a estar 45-50 cm. En el área central de la delegación es donde más efecto de napa hay. La zona norte de la pedanía Ascasubi, la pedanía Bell Ville y Ballesteros, se encuentran afectadas por exceso de agua y presentan pérdidas de superficie. Se estima que el 88% de la superficie a cosecharse se encuentra en estado de muy bueno a excelente.

Respecto a la soja de segunda, si bien el cultivo tiene una importante superficie en floración, hoy se estima que el 55% de la misma ya ingresó en llenado de grano. Se realizan algunas aplicaciones para control por ataque de orugas de hoja (anticarsia, bolillera, Rachiplusia). Este cultivo, tiene una campaña difícil ya que es el más afectado por los excesos, habiendo gran superficie que se perdió o que no pudo sembrarse, principalmente en el departamento Unión.

En la zona de la Delegación Villa María, el cultivo de soja, al igual que lo mencionado en el cultivo de maíz, se encuentra en óptimas condiciones. La soja de primera está en plena etapa reproductiva estados R4 a R7 dependiendo de la fecha de siembra y el grupo de madurez. En el caso de sojas de segunda, las mismas están iniciando la etapa reproductiva. El estado sanitario en general es bueno, presentándose algo de oruga medidora (Rachiplusia nu) y oruga bolillera (Helicoverpa gelotopoen).

Entre Ríos

En Paraná, la soja de primera se encuentra en las etapas de floración y llenado. Aquellos que debieron ser resemebrados se encuentran algo más atrasados pero en general con buen desarrollo y evolución a pesar de eventos meteorológicos dañinos puntuales. Hacia el final de la ventana de siembra de soja de segunda y tardía algunos productores optaron por el cultivo de maíz de segunda, debido a que se han registrado casos de malos nacimientos y podredumbre de semillas con bajo stand de plantas logradas, y la probable merma de rendimiento por fechas de siembra demasiado tardías. Se han retomado las labores de control de plagas y malezas.

La mejora de las condiciones climáticas, en la zona de la Delegación Rosario del Tala, ha permitido el buen desarrollo del cultivo dada la buena disponibilidad de agua en el perfil; los lotes atraviesan etapas que van desde inicio de floración (R 1) a inicio de llenado de granos (R 5), con un importante número de lotes de 1º, en la etapa crítica desde R3 (inicio formación de vainas) a R 5 (inicio llenado de granos). Se reportan controles por ataques de orugas y chinches, mediante aplicaciones terrestres, siendo por el momento de una baja incidencia, en menor medida se realizan controles, en lotes aislados, preventivos o curativos por enfermedades fúngicas.

En cuanto a lotes de soja de 2º, como ha sido informado, dadas a las reiteradas precipitaciones ocurridas durante el mes anterior, la superficie destinada inicialmente, no se ha alcanzado, ya que cerca del 30% ha sido resemebrada, es por ello que el estado fenológico de estos es muy amplio, yendo desde V1 a R1. En general al igual que los lotes de 1º, se observa una mejora en su aspecto, aunque alrededor de un 45 %, se observen regulares; en aquellos lotes, en donde no se cierra el surco y la densidad poblacional se justifique, los productores controlando malezas.

La Pampa

En la zona de la Delegación General Pico, la humedad del suelo continúa siendo calificada como adecuada en la mayor parte de la región y más de mitad de la superficie sembrada es calificada como Bueno a Muy Bueno. Dichos lotes poseen plantas de tamaño uniforme, altura de plantas que igualan o superan la altura de los alambrados y con un buen potencial de rendimientos. Con respecto al estado fenológico del cultivo, la mayor cantidad de lotes transcurre la etapa de Comienzo de Fructificación y Plena Fructificación.

En Santa Rosa, continúa el buen desarrollo de este cultivo. Los primeros lotes sembrados ya están entre R3-R4, en buen estado, soportando las altas temperaturas y con controles de isocas defoliadoras. Las más tardías y de segunda están V5, en buenas condiciones y todavía sin ataque de plagas. Todavía no se observan enfermedades de importancia. Se observa buen control de rama negra.

San Luis

Continúa normalmente la evolución del cultivo implantado en la provincia. No obstante se continúan realizando controles ante la presencia de insectos defoliadores, así como también el control de malezas, en algunos casos de forma manual.

Santa Fe

En áreas de la Delegación Cañada de Gómez, se observan excelentes condiciones para el desarrollo de este cultivo; los lotes de primera se encuentran transitando etapas reproductivas en su mayoría, desde R3 a R5. Se está realizando aplicaciones de fungicidas en conjunto con insecticidas. Quedaron lotes o porciones de los mismos sin sembrar por falta de piso o que se pasaron a maíz.

En tanto que para la soja de segunda, ya se da por finalizada la siembra, hay lotes que no se pudieron sembrar en su totalidad o parte de ellos, por problemas de piso. Los lotes emergidos se encuentran desde V4 hasta R3 aprox., con algunas apariciones de bolillera y anticarsia, que están siendo tratadas, así como también controles de malezas y aplicaciones de fungicidas e insecticidas.

El cultivo implantado en la zona de la Delegación Casilda, sigue emitiendo vainas y formando granos acorde a su fecha de implantación y al grupo de madurez elegido. Las dos últimas lluvias no fueron generalizadas, por lo cual se hace necesario el arribo de precipitaciones en zonas no favorecidas por dichas lluvias, en función del incremento de la demanda por parte de las plantas. El panorama sanitario ofrece escasas variantes, aunque se han detectado lotes con destacable presencia de Muerte Súbita asociada a ciertas variedades susceptibles a la enfermedad. Se monitorea así mismo la presencia de chinches, aunque momentáneamente no se realizan aplicaciones de manera masiva. El promedio de rendimientos esperados se hallaría dentro de la franja de los 38 a 42 quintales por hectárea.

En tanto que para la soja de segunda, la humedad de los suelos es ajustada a los requerimientos en momentos en que el cultivo está en plena floración. Deberían registrarse nuevas recargas hídricas para cumplir adecuadamente los procesos de fructificación. Se reiteran tratamientos de malezas de difícil control, observándose en algunos lotes casos evidentes de fitotoxicidad.

El estado general de calificación del área es de muy bueno a excelente, con la salvedad de aquellos cuadros que han presentado rodales con escasez de plantas por excesos hídricos en los inicios de su implantación.

En la zona de la Delegación Venado Tuerto, los cultivos se encuentran en R5 (llenado de granos) con muy buenas condiciones para lograrlo. Comienzan a observarse problemas sanitarios de muerte súbita y esclerotinia en varios lotes. En soja de segunda, los cultivos se encuentran en muy buen estado y desarrollo. Se esperan rendimientos buenos a muy buenos.

Chaco

El cultivo de soja en el ámbito de la delegación Roque Sáenz Peña se desarrolla en etapas de crecimiento vegetativo a inicio de fructificación, en condiciones de buenas a muy buenas en general.

NOA

Tanto en las provincias de Jujuy, como en Salta, el cultivo ha iniciado la fase reproductiva, siendo el estado general bueno en ambas provincias, no obstante, en la última provincia, no se observan lotes regulares, debido a la incidencia de anegamientos, o ataques puntuales.

En las provincias de Catamarca y Tucumán, el cultivo se encuentra en plena floración, con buen estado general, favorecidos por las precipitaciones caídas durante este último período. No se reportan problemas sanitarios, con excepción de ataques puntuales de cortadoras.

SORGO

En la zona de la delegación Pigüé, el cultivo se encuentra parejo, y con buen tamaño de plantas.

En la zona de Rosario del Tala, las buenas condiciones climáticas, han permitido la mejora en el aspecto general del cultivo, encontrándose los más adelantados en llenado de granos y los más atrasados, en prefloración; teniendo en cuenta, que la mayoría de los lotes son de 1º, dado a que hay muy pocos lotes sembrados con tardíos y de 2º, puesto a que los productores, han decidido por dar preferencia a la siembra de cultivos como soja o maíz.

En áreas de Laboulaye, los lotes implantados, dan comienzo al llenado de sus granos.

Continúa el buen desarrollo de este cultivo en la zona de la delegación Santa Rosa. Los primeros sembrados encuentran R6 (Planta preñada) para el caso de los graníferos y los sembrados más tarde están en R1-R4 (hoja bandera visible- principios de floración), en buen estado y sin plagas que los afecten. Para el caso de los forrajeros ya están siendo pastoreados, con muy buena producción de materia verde.

AVANCE DE LA SIEMBRA DE MAÍZ

CAMPAÑA: 2018/2019 (*)

DELEGACIÓN	ÁREA A SEMBRAR		10/01	17/01	24/01	31/01	07/02	14/02	ÁREA SEMBRADA
	Hectáreas		%	%	%	%	%	%	Hectáreas
Bahía Blanca		18.120	100	100	100	100	100	100	18.120
Bolívar		190.000	100	100	100	100	100	100	190.000
Bragado		167.600	100	100	100	100	100	100	167.600
General Madariaga		112.000	100	100	100	100	100	100	112.000
Junín		167.600	100	100	100	100	100	100	167.600
La Plata		31.500	100	100	100	100	100	100	31.500
Lincoln		283.500	100	100	100	100	100	100	283.500
Pehuajó		346.600	100	100	100	100	100	100	346.600
Pergamino		191.200	100	100	100	100	100	100	191.200
Pigüé		142.000	90	100	100	100	100	100	142.000
Salliqueló		100.000	100	100	100	100	100	100	100.000
Tandil		257.000	100	100	100	100	100	100	257.000
Tres Arroyos		315.000	100	100	100	100	100	100	315.000
25 de Mayo		213.830	100	100	100	100	100	100	213.830
BUENOS AIRES	18/19	2.535.950	99	100	100	100	100	100	2.535.950
	17/18	2.452.881	100	100	100	100	100	100	
Laboulaye		484.000	100	100	100	100	100	100	484.000
Marcos Juárez		440.950	100	100	100	100	100	100	440.950
Río Cuarto		667.950	100	100	100	100	100	100	667.950
San Francisco		726.700	96	100	100	100	100	100	726.700
Villa María		476.200	100	100	100	100	100	100	476.200
CÓRDOBA	18/19	2.795.800	99	100	100	100	100	100	2.795.800
	17/18	2.804.452	96	98	100	100	100	100	
Paraná		115.000	100	100	100	100	100	100	115.000
Rosario del Tala		306.000	95	95	97	97	100	100	306.000
ENTRE RÍOS	18/19	421.000	96	97	98	98	100	100	421.000
	17/18	415.000	92	100	100	100	100	100	
General Pico		357.500	96	97	100	100	100	100	357.500
Santa Rosa		136.600	100	100	100	100	100	100	136.600
LA PAMPA	18/19	494.100	97	98	100	100	100	100	494.100
	17/18	458.400	93	96	97	100	100	100	
Avellaneda		218.500	31	31	31	36	40	75	163.880
Cañada de Gómez		295.000	94	98	98	99	100	100	295.000
Casilda		141.200	99	100	100	100	100	100	141.200
Rafaela		280.000	95	95	96	97	100	100	280.000
Venado Tuerto		210.000	100	100	100	100	100	100	210.000
SANTA FE	18/19	1.144.700	84	85	85	87	89	95	1.090.080
	17/18	1.074.413	82	85	86	89	98	100	
CATAMARCA		11.400	50	81	100	100	100	100	11.400
CORRIENTES		9.200	-	10	10	15	50	75	6.900
CHACO (Charata)		158.800	-	-	5	36	60	85	134.980
CHACO (Pcia. R. S. Peña)		155.000	-	34	39	50	51	80	124.000
FORMOSA		69.000	-	20	40	50	55	80	55.200
JUJUY		5.740	15	25	35	44	50	100	5.740
MISIONES		5.000	100	100	100	100	100	100	5.000
SALTA		289.200	53	72	82	92	100	100	289.200
SAN LUIS		313.400	100	100	100	100	100	100	313.400
STGO. ESTERO		200.000	65	92	99	99	99	100	200.000
STGO. ESTERO (Quimilí)		670.000	65	71	83	95	96	97	649.900
TUCUMÁN		70.800	30	40	100	100	100	100	70.800
TOTAL PAÍS	18/19	9.349.090	88	91	93	95	96	98	9.203.450
	17/18	9.139.766	81	85	88	94	98	99	

(*) Cifras Provisorias

AVANCE DE LA SIEMBRA DE SOJA
CAMPAÑA 2018/2019 (*)

DELEGACIÓN		ÁREA A SEMBRAR	10/01	17/01	24/01	31/01	07/02	07/02	ÁREA SEMBRADA
		Hectáreas	%	%	%	%	%	%	Hectáreas
Bolívar	1ª	300.000	100	100	100	100	100	100	300.000
	2ª	70.000	100	100	100	100	100	100	70.000
Bragado	1ª	358.000	100	100	100	100	100	100	358.000
	2ª	165.000	100	100	100	100	100	100	165.000
General Madariaga	1ª	91.500	100	100	100	100	100	100	91.500
	2ª	11.500	80	100	100	100	100	100	11.500
Junín	1ª	322.700	100	100	100	100	100	100	322.700
	2ª	167.500	100	100	100	100	100	100	167.500
La Plata	1ª	81.500	100	100	100	100	100	100	81.500
	2ª	25.500	70	95	99	100	100	100	25.500
Lincoln	1ª	602.300	100	100	100	100	100	100	602.300
	2ª	152.000	100	100	100	100	100	100	152.000
Pehuajó	1ª	456.800	100	100	100	100	100	100	456.800
	2ª	145.100	100	100	100	100	100	100	145.100
Pergamino	1ª	532.100	100	100	100	100	100	100	532.100
	2ª	202.740	100	100	100	100	100	100	202.740
Pigüé	1ª	135.000	70	100	100	100	100	100	135.000
	2ª	16.000	30	100	100	100	100	100	16.000
Salliqueló	1ª	182.000	70	90	100	100	100	100	182.000
	2ª	32.000	22	50	56	90	100	100	32.000
Tandil	1ª	385.000	100	100	100	100	100	100	385.000
	2ª	247.000	78	89	100	100	100	100	247.000
Tres Arroyos	1ª	400.000	100	100	100	100	100	100	400.000
	2ª	250.000		100	100	100	100	100	250.000
25 de Mayo	1ª	249.150	100	100	100	100	100	100	249.150
	2ª	72.470	78	90	95	100	100	100	72.470
BUENOS AIRES	18/19	5.652.860	92	99	99	100	100	100	5.652.860
	17/18	5.548.460	94	96	97	100	100	100	
Laboulaye	1ª	590.000	100	100	100	100	100	100	590.000
	2ª	55.000	98	100	100	100	100	100	55.000
Marcos Juárez	1ª	634.800	100	100	100	100	100	100	634.800
	2ª	319.000	100	100	100	100	100	100	319.000
Río Cuarto	1ª	1.032.750	100	100	100	100	100	100	1.032.750
	2ª	81.000	100	100	100	100	100	100	81.000
San Francisco	1ª	709.000	100	100	100	100	100	100	709.000
	2ª	291.900	95	99	100	100	100	100	291.900
Villa María	1ª	616.250	100	100	100	100	100	100	616.250
	2ª	206.550	100	100	100	100	100	100	206.550
CÓRDOBA	18/19	4.536.250	99	99	100	100	100	100	4.536.250
	17/18	4.463.610	97	99	100	100	100	100	
Paraná	1ª	302.700	100	100	100	100	100	100	302.700
	2ª	183.500	100	100	100	100	100	100	183.500
Rosario del Tala	1ª	610.000	100	100	100	100	100	100	610.000
	2ª	225.000	90	91	93	93	100	100	225.000
ENTRE RÍOS	18/19	1.321.200	98	98	99	99	100	100	1.321.200
	17/18	1.319.900	100	100	100	100	100	100	

AVANCE DE LA SIEMBRA DE SOJA
CAMPAÑA 2018/2019 (*)

DELEGACIÓN		ÁREA A SEMBRAR	10/01	17/01	24/01	31/01	07/02	14/02	ÁREA SEMBRADA
		Hectáreas	%	%	%	%	%	%	Hectáreas
General Pico	1º	344.400	99	100	100	100	100	100	344.400
	2º	32.100	79	92	100	100	100	100	32.100
Santa Rosa	1º	81.150	100	100	100	100	100	100	81.150
	2º	6.000	83	100	100	100	100	100	6.000
LA PAMPA	18/19	463.650	97	99	100	100	100	100	463.650
	17/18	431.400	84	98	100	100	100	100	
Avellaneda	1º	148.700	86	86	86	100	100	100	148.700
	2º	105.000	50	50	51	62	65	72	75.600
Cañada de Gómez	1º	474.600	100	100	100	100	100	100	474.600
	2º	297.960	92	93	93	97	99	100	297.960
Casilda	1º	471.150	100	100	100	100	100	100	471.150
	2º	225.300	100	100	100	100	100	100	225.300
Rafaela	1º	510.000	100	100	100	100	100	100	510.000
	2º	278.000	98	99	100	100	100	100	278.000
Venado Tuerto	1º	450.000	100	100	100	100	100	100	450.000
	2º	105.000	100	100	100	100	100	100	105.000
SANTA FE	18/19	3.065.710	97	97	97	98	99	99	3.036.310
	17/18	3.011.720	100	100	100	100	100	100	
CATAMARCA		26.500	100	100	100	100	100	100	26.500
CORRIENTES		2.170	90	90	90	100	100	100	2.170
CHACO (Charata)		295.000	62	62	70	82	83	84	247.800
CHACO (Peña)		215.000	100	100	100	100	100	100	215.000
FORMOSA		25.000	100	100	100	100	100	100	25.000
JUJUY		7.240	80	100	100	100	100	100	7.240
MISIONES		2.800	100	100	100	100	100	100	2.800
SALTA		466.300	77	95	100	100	100	100	466.300
SAN LUIS	1º	365.000	100	100	100	100	100	100	365.000
	2º	4.000	100	100	100	100	100	100	4.000
STGO. ESTERO		158.500	83	100	100	100	100	100	158.500
STGO. ESTERO (Quimilí)		739.100	96	97	99	99	99	99	731.710
TUCUMAN	1º	107.400	100	100	100	100	100	100	107.400
	2º	83.100	100	100	100	100	100	100	83.100
TOTAL PAÍS	18/19	17.536.780	95	98	99	99	99	99	17.452.790
	17/18	17.259.260	92	95	97	99	100	100	

(*) Cifras Provisorias

AVANCE DE LA SIEMBRA DE SORGO

CAMPAÑA: 2018/2019 (*)

DELEGACIÓN	ÁREA A SEMBRAR Hectáreas	10/01	17/01	24/01	31/01	07/02	14/02	ÁREA SEMBRADA Hectáreas
		%	%	%	%	%	%	
Bahía Blanca	5.060	-	50	50	50	80	85	4.301
Bolívar	0	-	-	-	-	-	-	0
Bragado	5.000	100	100	100	100	100	100	5.000
General Madariaga	0	-	-	-	-	-	-	0
Junín	7.700	100	100	100	100	100	100	7.700
La Plata	8.800	100	100	100	100	100	100	8.800
Lincoln	15.700	100	100	100	100	100	100	15.700
Pehuajó	2.650	100	100	100	100	100	100	2.650
Pergamino	8.500	100	100	100	100	100	100	8.500
Pigüé	57.000	55	100	100	100	100	100	57.000
Salliqueló	37.400	60	85	100	100	100	100	37.400
Tandil	3.000	100	100	100	100	100	100	3.000
Tres Arroyos	0	-	-	-	-	-	-	0
25 de Mayo	5.700	100	100	100	100	100	100	5.700
BUENOS AIRES	18/19	156.510	71	95	98	98	99	155.751
	17/18	162.350	99	100	100	100	100	
Laboulaye	3.500	100	100	100	100	100	100	3.500
Marcos Juárez	9.300	100	100	100	100	100	100	9.300
Río Cuarto	8.270	100	100	100	100	100	100	8.270
San Francisco	6.920	100	100	100	100	100	100	6.920
Villa María	10.400	100	100	100	100	100	100	10.400
CÓRDOBA	18/19	38.390	100	100	100	100	100	38.390
	17/18	42.150	98	99	100	100	100	
Paraná	48.000	100	100	100	100	100	100	48.000
Rosario del Tala	30.000	69	100	100	100	100	100	30.000
ENTRE RÍOS	18/19	78.000	88	100	100	100	100	78.000
	17/18	101.000	85	100	100	100	100	
General Pico	1.600	100	100	100	100	100	100	1.600
Santa Rosa	47.300	100	100	100	100	100	100	47.300
LA PAMPA	18/19	48.900	100	100	100	100	100	48.900
	17/18	48.900	61	79	86	91	100	
Avellaneda	60.000	61	61	61	83	90	92	55.200
Cañada de Gómez	5.000	100	100	100	100	100	100	5.000
Casilda	3.800	100	100	100	100	100	100	3.800
Rafaela	40.000	100	100	100	100	100	100	40.000
Venado Tuerto	900	100	100	100	100	100	100	900
SANTA FE	18/19	109.700	79	79	79	91	95	104.900
	17/18	104.030	90	94	98	100	100	
CATAMARCA	200	-	-	-	100	100	100	200
CORRIENTES	1.290	-	-	-	100	100	100	1.290
CHACO (Charata)	26.000	-	-	-	17	43	45	11.700
CHACO (Pcia. R. S. Peña)	16.500	-	-	2	2	20	50	8.250
FORMOSA	16.000	-	-	2	2	20	25	4.000
JUJUY	0	-	-	-	-	-	-	0
MISIONES	0	-	-	-	-	-	-	0
SALTA	0	-	-	-	-	-	-	0
SAN LUIS	12.050	100	100	100	100	100	100	12.050
STGO. ESTERO	30.000	89	100	100	100	100	100	30.000
STGO. ESTERO (Quimilí)	52.000	59	64	72	81	88	95	49.400
TUCUMÁN	4.400	35	100	100	100	100	100	4.400
TOTAL PAIS	18/19	589.940	72	81	83	87	91	547.231
	17/18	640.620	74	79	83	87	93	

(*) Cifras Provisorias

AVANCE DE LA COSECHA DE GIRASOL

CAMPAÑA: 2018/2019 (*)

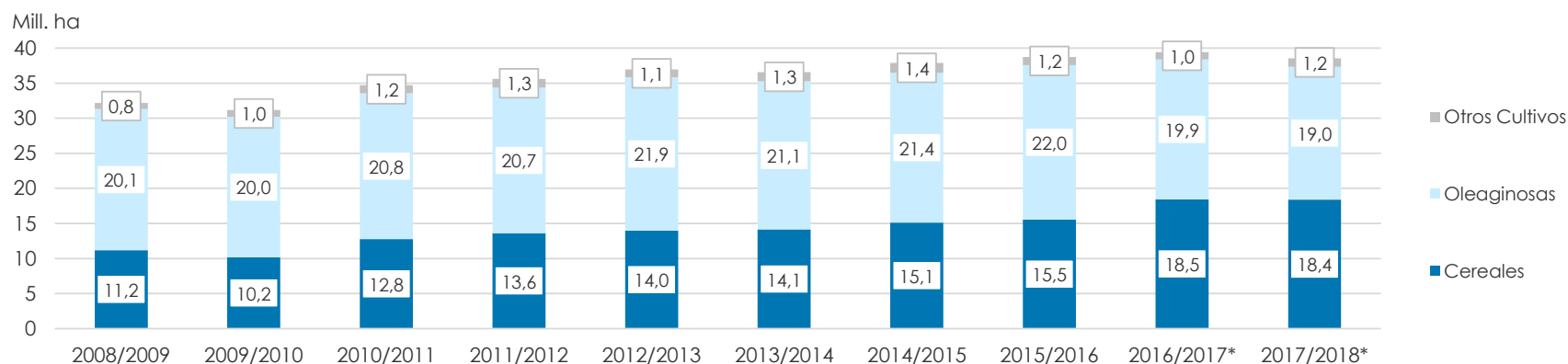
DELEGACIÓN	ÁREA SEMBRADA	10/01	17/01	24/01	31/01	07/02	14/02	ÁREA NO COSECHABLE	ÁREA COSECHADA	
		Hectáreas	%	%	%	%	%			Hectáreas
Bahía Blanca	3.500								0	
Bolívar	45.000								0	
Bragado	6.600								0	
General Madariaga	64.500								0	
Junín	1.000								0	
La Plata	6.500								0	
Lincoln	6.950								0	
Pehuajó	71.600								0	
Pergamino	1.570								0	
Pigüé	67.000								0	
Salliqueló	160.000								0	
Tandil	220.000								0	
Tres Arroyos	170.000								0	
25 de Mayo	18.830								0	
BUENOS AIRES	18/19	843.050	0	0	0	0	0	0	0	
	17/18	822.748	0	0	0	0	0			
Laboulaye	7.000								0	
Marcos Juárez	2.300								0	
Río Cuarto	2.000								0	
San Francisco	5.650								0	
Villa María	200								0	
CÓRDOBA	18/19	17.150	0	0	0	0	0	0	0	
	17/18	12.700	0	0	0	0	0			
Paraná	5.000					24	26		1.300	
Rosario del Tala	2.585					14	15		390	
ENTRE RÍOS	18/19	7.585	0	0	0	0	21	22	0	1.690
	17/18	7.900	0	0	0	0	37	71		
General Pico	82.100								0	
Santa Rosa	105.550								0	
LA PAMPA	18/19	187.650	0	0	0	0	0	0	0	
	17/18	177.900	0	0	0	0	0			
Avellaneda	165.900	37	37	60	73	75	78	2.700	127.300	
Cañada de Gómez	3.000	30	30	33	71	73	84		2.520	
Casilda	0								0	
Rafaela	86.700	12	17	60	75	93	100	4.500	82.200	
Venado Tuerto	300								0	
SANTA FE	18/19	255.900	29	30	60	74	81	85	7.200	212.020
	17/18	229.600	21	37	58	68	89	97		
CATAMARCA	0								0	
CORRIENTES	0								0	
CHACO (Charata)	241.670	56	60	62	74	77	77	1.800	186.090	
CHACO (Pcia. R. S. Peña)	162.900	67	84	86	95	95	95		153.330	
FORMOSA	3.000	50	60	70	80	85	85		2.550	
JUJUY	0								0	
MISIONES	0								0	
SALTA	0								0	
SAN LUIS	8.400								0	
STGO. ESTERO	0								0	
STGO. ESTERO (Quimilí)	24.500	78	90	95	95	95	95	70	23.320	
TUCUMÁN	0								0	
TOTAL PAÍS	18/19	1.751.805	19	22	26	31	33	33	9.070	579.000
	17/18	1.702.996	15	22	28	32	38	39		

(*) Cifras Provisorias

ÁREA SEMBRADA DE GRANOS Y ALGODÓN DE LA REPÚBLICA ARGENTINA EN Ha
CAMPAÑAS 2008/2009- 2017/2018 (*)

CULTIVOS	2008/2009	2009/2010	2010/2011	2011/2012	2012/2013	2013/2014	2014/2015	2015/2016	2016/2017*	2017/2018*
ALPISTE	11.000	11.000	17.000	14.000	14.000	28.000	26.000	19.000	32.000	15.000
ARROZ	205.000	220.000	258.000	237.000	233.000	243.000	239.000	215.000	206.000	202.000
AVENA	1.055.000	917.000	1.133.000	1.057.000	1.224.000	1.460.000	1.340.000	1.329.000	1.350.000	1.151.000
CEBADA	627.000	588.000	804.000	1.229.000	1.876.000	1.339.000	1.082.000	1.517.000	980.000	1.020.000
CENTENO	203.000	152.000	159.000	156.000	163.000	310.000	319.000	332.000	307.000	326.000
MAIZ	3.498.000	3.668.600	4.560.000	5.000.000	6.100.000	6.100.000	6.000.000	6.900.000	8.480.000	9.140.000
MIJO	26.000	33.000	37.000	42.000	31.000	16.000	11.000	11.000	7.000	6.380
SORGO GRANIFERO	830.000	1.032.200	1.232.000	1.250.000	1.160.000	1.000.000	840.000	850.000	728.000	640.000
TRIGO	4.732.000	3.552.000	4.577.000	4.629.000	3.160.000	3.650.000	5.260.000	4.370.000	6.360.000	5.930.000
Subtotal Cereales	11.187.000	10.173.800	12.777.000	13.614.000	13.961.000	14.146.000	15.117.000	15.543.000	18.450.000	18.389.880
CARTAMO	100.000	74.000	92.000	171.000	119.000	9.000	44.000	80.000	26.000	35.000
COLZA	42.000	12.000	13.000	30.000	93.000	72.000	56.000	37.000	25.000	18.000
GIRASOL	1.967.000	1.542.900	1.756.000	1.851.000	1.660.000	1.300.000	1.465.000	1.435.000	1.860.000	1.703.000
LINO	17.000	38.500	26.000	17.000	15.000	18.000	15.000	17.000	13.000	12.000
SOJA	18.000.000	18.343.000	18.885.000	18.670.000	20.000.000	19.700.000	19.790.000	20.479.000	18.000.000	17.200.000
Subtotal Oleaginosas	20.126.000	20.010.400	20.772.000	20.739.000	21.887.000	21.099.000	21.370.000	22.048.000	19.924.000	18.968.000
ALGODON	299.000	489.600	627.000	622.000	411.000	552.000	525.000	406.000	253.000	327.000
MANI	264.000	222.000	264.000	307.000	418.000	412.000	424.000	370.000	364.000	452.000
POROTO	279.000	268.000	273.000	338.000	277.000	352.000	438.000	377.000	424.000	418.000
Subtotal Otros Cultivos	842.000	979.600	1.164.000	1.267.000	1.106.000	1.316.000	1.387.000	1.153.000	1.041.000	1.197.000
TOTAL	32.155.000	31.163.800	34.713.000	35.620.000	36.954.000	36.561.000	37.874.000	38.744.000	39.415.000	38.595.380

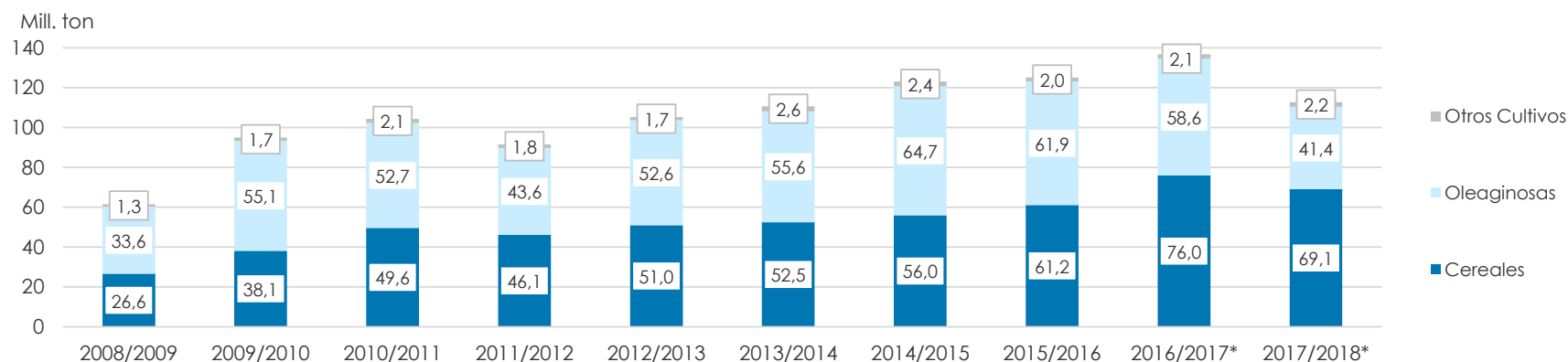
(*) Cifras Provisorias



VOLÚMENES DE PRODUCCIÓN DE GRANOS Y ALGODÓN en TON
CAMPAÑAS 2008/2009- 2017/2018 (*)

CULTIVOS	2008/2009	2009/2010	2010/2011	2011/2012	2012/2013	2013/2014	2014/2015	2015/2016	2016/2017*	2017/2018*
ALPISTE	10.000	9.800	27.000	23.000	18.000	53.000	32.000	29.000	44.000	22.000
ARROZ	1.335.000	1.240.000	1.747.000	1.568.000	1.560.000	1.580.000	1.560.000	1.400.000	1.330.000	1.368.000
AVENA	290.000	182.000	660.000	415.000	496.000	445.000	525.000	553.000	785.000	492.000
CEBADA	1.690.000	1.370.000	2.980.000	4.100.000	5.170.000	4.720.000	2.920.000	4.950.000	3.300.000	3.740.000
CENTENO	34.000	25.100	44.000	43.000	40.000	52.000	97.000	61.000	79.000	87.000
MAIZ	13.121.000	22.680.000	23.800.000	21.200.000	32.100.000	33.000.000	33.800.000	39.800.000	49.500.000	43.460.000
MIJO	9.000	9.000	8.000	18.000	10.000	3.000	10.000	10.000	5.000	2.200
SORGO GRANIFERO	1.752.000	3.630.000	4.440.000	4.250.000	3.600.000	3.470.000	3.100.000	3.050.000	2.530.000	1.550.000
TRIGO	8.373.000	9.000.000	15.900.000	14.500.000	8.000.000	9.200.000	13.930.000	11.300.000	18.390.000	18.500.000
Subtotal Cereales	26.614.000	38.145.900	49.606.000	46.117.000	50.994.000	52.523.000	55.974.000	61.153.000	75.963.000	69.061.200
CARTAMO	87.000	44.000	56.000	108.000	50.000	3.000	29.000	52.000	18.000	28.000
COLZA	61.000	17.000	23.000	51.000	128.000	112.000	105.000	67.000	50.000	35.000
GIRASOL	2.450.000	2.320.000	3.669.000	3.340.000	3.100.000	2.060.000	3.160.000	3.000.000	3.550.000	3.530.000
LINO	19.000	52.000	32.000	21.000	17.000	20.000	17.000	20.000	17.000	14.000
SOJA	31.000.000	52.680.000	48.900.000	40.100.000	49.300.000	53.400.000	61.400.000	58.800.000	55.000.000	37.780.000
Subtotal Oleaginosas	33.617.000	55.113.000	52.680.000	43.620.000	52.595.000	55.595.000	64.711.000	61.939.000	58.635.000	41.387.000
ALGODON	389.000	760.000	1.038.000	709.000	543.000	1.019.000	795.000	670.000	616.000	814.000
MANI	605.000	611.000	701.000	686.000	1.026.000	1.170.000	1.000.000	1.000.000	1.080.000	921.000
POROTO	313.000	338.000	334.000	361.000	95.700	430.000	600.000	370.000	414.000	473.000
Subtotal Otros Cultivos	1.307.000	1.709.000	2.073.000	1.756.000	1.664.700	2.619.000	2.395.000	2.040.000	2.110.000	2.208.000
TOTAL	61.538.000	94.967.900	104.359.000	91.493.000	105.253.700	110.737.000	123.080.000	125.132.000	136.708.000	112.816.200

(*) Cifras Provisorias



PRODUCCIÓN DE CULTIVOS EN LA REPÚBLICA ARGENTINA
CAMPAÑA 2017/2018 (*)

DELEGACIÓN	ÁREA SEMBRADA <i>Miles ha</i> (1)	ÁREA NO COSECHADA <i>Miles ha</i>	ÁREA COSECHADA <i>Miles ha</i> (2)	% (2)/(1)	RENDIMIENTO <i>qq/ha</i> (3)	PRODUC- CIÓN <i>Miles ton</i> (2)*(3)/10
ALPISTE	15	0	15	99	15	22
ARROZ	202	4	198	98	69	1.368
AVENA	1.151	933	218	19	23	492
CEBADA	1.020	84	936	92	40	3.740
CENTENO	326	280	46	14	19	87
MAÍZ	9.140	2.000	7.140	78	61	43.460
MIJO	6	5	1	19	13	2
SORGO GRANIFERO	640	207	433	68	36	1.550
TRIGO	5.930	108	5.822	98	32	18.500
Subtotal Cereales	18.430	3.621	14.769	80	-	69.061
CÁRTAMO	35	0	35	100	8	28
COLZA	18	0	18	100	19	35
GIRASOL	1.703	26	1.677	98	21	3.530
LINO	12	0	12	100	11	14
SOJA	17.200	900	16.300	95	23	37.780
Subtotal Oleaginosas	18.969	926	18.042	95	-	41.387
ALGODÓN	327	8	319	98	25	814
MANÍ	452	8	444	98	21	921
POROTOS	418	2	416	100	11	473
TOTAL PAÍS	38.595	4.565	34.030	88	-	112.815

(*) Cifras Provisorias

HUMEDAD Y ESTADO DE LOS CULTIVOS

Desde el 15/02/2019 hasta el 21/02/19

PROVINCIA	DELEGACIÓN	GIRASOL									Humedad
		Estadio Fenológico					Estado General				
		E	C	F	L	M	MB	B	R	M	
BUENOS AIRES	BAHÍA BLANCA	-	-	11	89	-	-	100	-	-	A
	BOLÍVAR	-	-	-	100	-	-	100	-	-	E/A
	BRAGADO	-	-	-	100	-	-	100	-	-	A
	GENERAL MADARIAGA	-	-	41	59	-	-	100	-	-	A
	JUNÍN	-	-	-	100	-	-	100	-	-	A
	LA PLATA	-	-	20	80	-	100	-	-	-	A
	LINCOLN	-	-	-	100	-	-	98	2	-	E/A
	PEHUAJÓ	-	-	-	100	-	100	-	-	-	A
	PERGAMINO	-	-	-	100	-	-	100	-	-	A
	PIGÜÉ	-	-	13	87	-	-	50	50	-	A/R
	SALLIQUELÓ	-	31	62	6	-	-	-	-	-	A
	TANDIL	-	-	7	93	-	1	99	-	-	A
	TRES ARROYOS	-	-	95	6	-	-	75	22	3	PS
25 DE MAYO	-	20	77	3	-	6	94	-	-	A	
CÓRDOBA	LABOULAYE	-	-	9	43	49	-	100	-	-	A
	MARCOS JUÁREZ	-	-	-	100	-	-	100	-	-	A
	RÍO CUARTO	-	-	-	90	10	-	78	23	-	A
	SAN FRANCISCO	-	-	45	55	-	-	68	32	-	A/E/R
	VILLA MARÍA	-	-	67	33	-	-	100	-	-	A
ENTRE RÍOS	PARANÁ	-	-	-	61	39	-	100	-	-	E/A
	ROSARIO DEL TALA	-	-	-	16	84	24	76	-	-	A
LA PAMPA	GENERAL PICO	-	10	30	50	-	20	60	20	-	A
	SANTA ROSA	-	17	44	39	-	71	29	-	-	A/R/PS
SANTA FE	AVELLANEDA	-	-	-	-	100	0	64	25	11	E/A/I
	CAÑADA de GÓMEZ	-	-	-	-	100	17	30	23	22	A
	CASILDA	-	-	-	-	-	-	-	-	-	-
	RAFAELA	-	-	-	-	100	-	82	18	-	E/A
	VENADO TUERTO	-	-	-	100	-	-	100	-	-	A
CATAMARCA	CATAMARCA	-	-	-	-	-	-	-	-	-	-
CORRIENTES	CORRIENTES	-	-	-	-	-	-	-	-	-	-
CHACO	CHARATA	-	-	-	-	100	33	44	8	15	A/E
	ROQUE SÁENZ PEÑA	-	-	-	-	100	-	68	32	-	A
FORMOSA	FORMOSA	-	-	-	-	-	-	-	-	-	-
JUJUY	JUJUY	-	-	-	-	-	-	-	-	-	-
MISIONES	POSADAS	-	-	-	-	-	-	-	-	-	-
SALTA	SALTA	-	-	-	-	-	-	-	-	-	-
SAN LUIS	SAN LUIS	-	26	45	29	-	-	100	-	-	A
SANTIAGO DEL ESTERO	SANTIAGO DEL ESTERO	-	-	-	-	-	-	-	-	-	-
	QUIMILÍ	-	-	5	0	95	-	90	10	-	A/E
TUCUMÁN	TUCUMÁN	-	-	-	-	-	-	-	-	-	-

Las cifras expresan porcentaje de la superficie del área sembrada.

Estado general: MB: Muy Bueno, B: Bueno, R: Regular, M: Malo.

Humedad: A: Adecuada, R: Regular, E: Exceso, I: Inundación, PS: Principio de Sequía, S: Sequía.

Estadio Fenológico: E: Emergencia; C: Crecimiento; F: Floración; L: Llenado; M: Madurez

(*) La sumatoria puede ser inferior a 100, correspondiendo la diferencia a siembras aún sin emerger.

HUMEDAD Y ESTADO DE LOS CULTIVOS

Desde el 15/02/2019 hasta el 21/02/19

PROVINCIA	DELEGACIÓN	MAÍZ									
		Estadio Fenológico					Estado General				Humedad
		E	C	F	L	M	MB	B	R	M	
BUENOS AIRES	BAHÍA BLANCA	-	4	96	-	-	32	68	-	-	A
	BOLÍVAR	-	-	-	100	-	-	100	-	-	A
	BRAGADO	-	30	-	70	-	-	100	-	-	A
	GENERAL MADARIAGA	-	3	69	28	-	-	100	-	-	A
	JUNÍN	-	5	12	83	-	53	47	-	-	A
	LA PLATA	-	-	80	20	-	100	-	-	-	A
	LINCOLN	-	2	49	49	-	-	85	13	2	E/A
	PEHUAJÓ	-	-	10	90	-	100	-	-	-	A
	PERGAMINO	-	-	-	100	-	-	100	-	-	A
	PIGÜÉ	-	-	50	50	-	-	50	50	-	A/R
	SALLIQUELÓ	1	67	32	-	-	-	100	-	-	A
	TANDIL	-	-	80	20	-	-	100	-	-	A
TRES ARROYOS	-	16	78	6	-	-	75	23	2	PS	
25 DE MAYO	-	34	66	-	-	15	85	-	-	A	
CÓRDOBA	LABOULAYE	-	-	15	85	-	-	100	-	-	A
	MARCOS JUÁREZ	-	2	4	94	-	40	49	6	5	E/A
	RÍO CUARTO	-	10	50	40	-	-	74	18	8	A
	SAN FRANCISCO	-	-	48	52	-	20	70	10	-	R/A/E
VILLA MARÍA	-	21	44	30	5	-	100	-	-	A	
ENTRE RÍOS	PARANÁ	-	10	-	80	10	19	71	9	-	E/A
	ROSARIO DEL TALA	-	15	-	30	55	81	16	3	-	E/A
LA PAMPA	GENERAL PICO	-	10	70	20	-	10	50	30	10	A
	SANTA ROSA	-	10	30	60	-	19	78	2	-	R/PS
SANTA FE	AVELLANEDA	-	-	-	13	75	-	52	29	14	E/A
	CAÑADA de GÓMEZ	2	36	-	66	-	44	34	22	-	A
	CASILDA	-	24	-	6	70	62	38	22	-	A
	RAFAELA	-	22	-	62	16	-	97	3	-	E/A
	VENADO TUERTO	-	-	11	89	-	-	100	-	-	A
CATAMARCA	CATAMARCA	-	60	40	-	-	-	100	-	-	A/R
CORRIENTES	CORRIENTES	-	-	-	-	-	-	-	-	-	-
CHACO	CHARATA	10	71	-	-	-	18	59	18	5	A/E/R
	ROQUE SÁENZ PEÑA	20	80	-	-	-	-	100	-	-	A
FORMOSA	FORMOSA	-	-	-	-	-	-	-	-	-	-
JUJUY	JUJUY	50	50	-	-	-	-	100	-	-	A
MISIONES	POSADAS	-	-	-	-	-	-	-	-	-	-
SALTA	SALTA	1	98	1	-	-	-	100	-	-	A
SAN LUIS	SAN LUIS	-	46	28	26	-	-	100	-	-	A
SANTIAGO DEL ESTERO	SANTIAGO DEL ESTERO	-	20	40	40	-	-	100	-	-	A/R
	QUIMILÍ	-	50	50	-	-	18	68	10	4	E/A
TUCUMÁN	TUCUMÁN	-	58	42	-	-	13	87	-	-	A/R

Las cifras expresan porcentaje de la superficie del área sembrada.

Estado general: MB: Muy Bueno, B: Bueno, R: Regular, M:Malo.

Humedad: A: Adecuada, R: Regular, E: Exceso, I : Inundación, PS: Principio de Sequía, S: Sequía.

Estadio Fenológico: E: Emergencia; C:Crecimiento; F: Floración; L: Llenado; M: Madurez

(*) La sumatoria puede ser inferior a 100, correspondiendo la diferencia a siembras aún sin emerger.

HUMEDAD Y ESTADO DE LOS CULTIVOS

Desde el 25/01/19 hasta el 31/01/19

PROVINCIA	DELEGACIÓN	SOJA de primera										SOJA de segunda										Humedad
		Estadio Fenológico					Estado General					Estadio Fenológico					Estado General					
		E	C	F	L	M	MB	B	R	M	E	C	F	L	M	MB	B	R	M			
BUENOS AIRES	BAHIA BLANCA	-	-	-	-	-	-	-	-	-	-	-	-	-	-	-	-	-	-	-		
	BOLIVAR	-	-	50	50	-	-	100	-	-	-	-	50	50	-	-	-	15	-	-	A	
	BRAGADO	-	-	50	50	-	-	100	-	-	-	80	20	-	-	-	100	-	-	A		
	GENERAL MADARIAGA	-	7	76	17	-	-	100	-	-	-	82	18	-	-	-	100	-	-	A		
	JUNIN	-	-	2	98	-	3	97	-	-	-	19	78	3	-	-	100	-	-	A		
	LA PLATA	-	-	90	10	-	100	-	-	-	-	80	20	-	-	-	70	30	-	A		
	LINCOLN	-	-	96	4	-	-	95	5	-	-	-	100	-	-	-	96	4	-	E/A		
	PEHUAJO	-	-	10	90	-	100	-	-	-	-	10	68	22	-	100	-	-	-	A		
	PERGAMINO	-	-	9	91	-	-	100	-	-	-	80	20	-	-	-	100	-	-	A		
	PIGÜE	-	-	50	50	-	-	69	28	3	-	50	50	-	-	-	43	17	-	A/R/PS		
	SALLIQUELO	-	88	11	-	-	-	-	-	-	22	74	-	-	-	-	-	-	-	A		
	TANDIL	-	6	94	-	-	-	75	-	-	-	100	-	-	-	-	-	-	-	A		
	TRES ARROYOS	-	2	98	-	-	-	84	14	2	-	64	36	-	-	-	-	-	-	A/E		
	25 DE MAYO	-	19	81	-	-	4	89	6	-	-	92	8	-	-	7	87	6	-	A		
CORDOBA	LABOULAYE	-	-	34	66	-	-	100	-	-	-	27	46	24	-	-	100	-	-	A		
	MARCOS JUAREZ	-	-	-	100	-	32	55	11	1	-	3	46	51	-	-	82	13	6	E		
	RIO CUARTO	-	-	49	51	-	-	81	14	5	-	58	42	-	-	-	100	-	-	A		
	SAN FRANCISCO	-	40	60	-	-	13	75	10	2	5	95	-	-	-	10	75	10	5	A/R/E		
	VILLA MARIA	-	38	42	20	-	-	100	-	-	-	54	44	2	-	-	100	-	-	A		
ENTRE RIOS	PARANA	-	-	48	52	-	-	100	-	-	-	60	40	-	-	-	86	14	-	A		
	ROSARIO DEL TALA	-	10	79	11	-	28	61	9	2	-	80	20	-	-	5	49	36	10	A		
LA PAMPA	GENERAL PICO	-	10	43	47	-	20	60	20	-	-	100	-	-	-	-	97	3	-	A		
	SANTA ROSA	-	9	44	47	-	-	100	-	-	-	100	-	-	-	-	57	43	-	R/PS		
SANTA FE	AVELLANEDA	13	81	5	-	-	-	44	30	26	38	62	-	-	-	-	50	30	20	E/A		
	CASILDA	-	-	-	100	-	38	63	-	-	-	-	100	-	-	27	65	8	-	E/A		
	CAÑADA de GOMEZ	-	-	30	70	-	40	33	24	-	-	28	36	36	-	24	40	30	6	A		
	RAFAELA	-	-	9	91	-	-	88	12	-	-	26	60	14	-	-	86	14	-	E/A		
	VENADO TUERTO	-	-	20	80	-	-	100	-	-	-	-	100	-	-	-	100	-	-	A		
CATAMARCA	CATAMARCA	-	60	40	-	-	-	100	-	-	-	60	40	-	-	-	100	-	-	A		
CORRIENTES	CORRIENTES	-	-	-	-	-	-	-	-	-	-	-	-	-	-	-	-	-	-	-		
CHACO	CHARATA	5	89	6	-	-	18	57	19	6	-	-	-	-	-	-	-	-	-	E/A		
	ROQUE SAENZ PEÑA	-	88	12	-	-	-	100	-	-	-	-	-	-	-	-	-	-	-	A		
FORMOSA	FORMOSA	-	-	-	-	-	-	-	-	-	-	-	-	-	-	-	-	-	-	-		
JUJUY	JUJUY	-	90	10	-	-	-	100	-	-	-	-	-	-	-	-	-	-	-	A		
MISIONES	POSADAS	-	-	-	-	-	-	-	-	-	-	-	-	-	-	-	-	-	-	-		

HUMEDAD Y ESTADO DE LOS CULTIVOS

Desde el 25/01/19 hasta el 31/01/19

PROVINCIA	DELEGACIÓN	SOJA de primera										SOJA de segunda										Humedad
		Estadio Fenológico					Estado General					Estadio Fenológico					Estado General					
		E	C	F	L	M	MB	B	R	M	E	C	F	L	M	MB	B	R	M			
SALTA	SALTA	-	90	10	-	-	-	100	-	-	-	-	-	-	-	-	-	-	-	A		
SAN LUIS	SAN LUIS	-	100	-	-	-	-	100	-	-	-	100	-	-	-	-	100	-	-	A		
SANTIAGO DEL ESTERO	SANTIAGO DEL ESTERO	-	20	40	40	-	-	100	-	-	-	-	-	-	-	-	-	-	-	A/R		
	QUIMILÍ	-	50	50	-	-	19	68	8	-	-	-	-	-	-	-	-	-	-	E/A		
TUCUMÁN	TUCUMÁN	-	53	47	-	-	-	100	-	-	-	56	44	-	-	-	84	-	-	A		

Las cifras expresan porcentaje de la superficie del área sembrada.

Estado general: MB: Muy Bueno, B: Bueno, R: Regular, M:Malo.

Humedad: A: Adecuada, R: Regular, E: Exceso, I: Inundación, PS: Principio de Sequía, S: Sequía.

Estadio Fenológico: E: Emergencia; C:Crecimiento; F: Floración; L: Llenado; M: Madurez

(*) La sumatoria puede ser inferior a 100, correspondiendo la diferencia a siembras aún sin emerger.